

# 第72期中間報告書

2021年4月1日から

2021年9月30日まで

証券コード 7278



## ごあいさつ

平素は格別のご高配を賜り厚く御礼申し上げます。

さて、第72期中間報告書（2021年4月1日から2021年9月30日まで）を作成いたしました。

株主の皆様には、引き続き倍旧のご支援、ご鞭撻を賜りますようお願い申し上げます。

2021年11月

代表取締役社長  
久川秀仁



### 中間報告書 目次

ごあいさつ	1	連結キャッシュ・フロー計算書の要旨	6
営業の概況	2	製品の紹介	7
EXEDY NEWS	3	事業セグメント及び地域別売上構成	8
連結財政状態計算書	5	配当金及び株価の推移	8
連結損益計算書	6	海外関連会社所在地	9

## 営業の概況

当第2四半期連結累計期間におきましては、国・地域によっては新型コロナウイルス感染症再拡大によるロックダウンや緊急事態宣言が発令されたものの、経済活動は一定の回復を見せており、売上収益は大幅に増加しました。利益面におきましては、売上収益の増加に加え、設備の稼働効率向上や諸経費の削減など、グループをあげて経営全般にわたる効率化に努め、鋼材価格の上昇など費用増加要因がある中でも、営業利益は増加いたしました。当第2四半期連結累計期間の業績は、売上収益1,234億円（前年同期比30.6%増）、営業利益87億円（前年同期比568.3%増）、税引前四半期利益90億円（前年同期比975.6%増）、親会社の所有者に帰属する四半期利益59億円（前年同期は2億円の損失）となりました。

## ①セグメント情報

報告セグメントの種類別の概況は以下のとおりであります。

## [MT（手動変速装置関連事業）]

売上収益は309億円（前年同期比48.7%増）となりました。セグメント利益は、売上の増加により38億円（前年同期比174.1%増）となりました。

## [AT（自動変速装置関連事業）]

売上収益は794億円（前年同期比22.9%増）となりました。セグメント利益は、売上の増加により44億円（前年同期は7億円の損失）となりました。

## [その他]

売上収益は130億円（前年同期比44.1%増）となりました。セグメント利益は、売上の増加により10億円（前年同期は3億円の損失）となりました。

## ②所在地別の情報

所在地別の概況は以下のとおりであります。

## [日本]

売上収益は574億円（前年同期比30.4%増）となりました。営業利益は、売上の増加により52億円（前年同期は10億円の損失）となりました。

## [北中米]

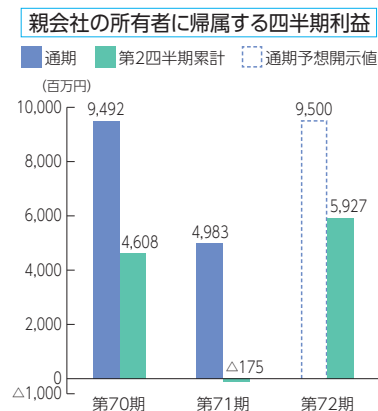
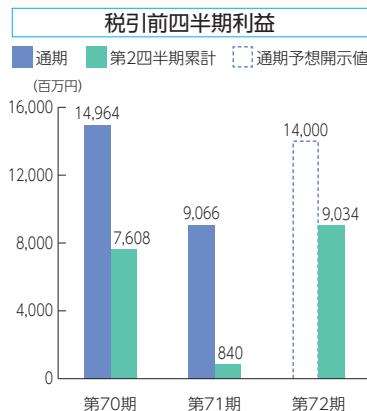
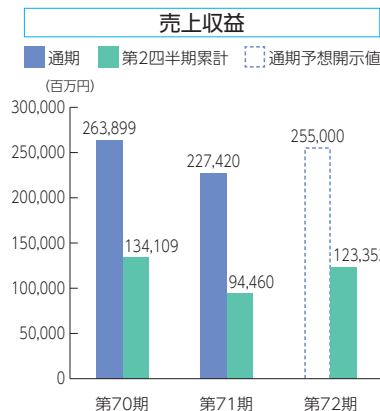
売上収益は202億円（前年同期比40.9%増）となりました。営業損失は、売上の増加はあるものの2億円（前年同期は8億円の損失）となりました。

## [アジア・オセアニア]

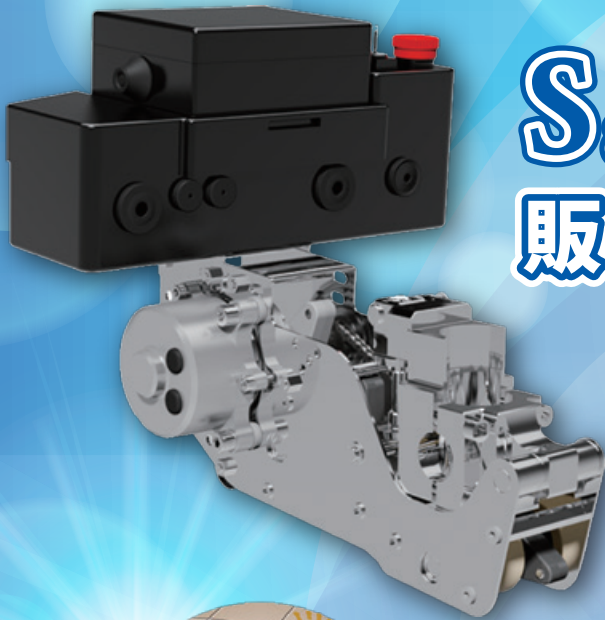
売上収益は420億円（前年同期比25.6%増）となりました。営業利益は、売上の増加により38億円（前年同期比85.7%増）となりました。

## [その他]

売上収益は38億円（前年同期比40.1%増）となりました。営業利益は、売上の増加により3億円（前年同期比272.8%増）となりました。



# EXEDY NEWS



## Sales Promotion 販売促進



汎用電動駆動ユニットを  
国際物流総合展 2021に出展



ヤマハ発動機株式会社様より  
グローバル品質優秀賞を受賞

## Award 受賞



ジヤトコ株式会社様より  
開発賞を受賞



## Corporate Value 企業価値向上

FTSE Blossom  
Japan

FTSE Blossom Japan Index  
構成銘柄に初選定



新市場区分に「プライム市場」を  
選択・申請



2021なでしこリーグ1部優勝  
伊賀FCくノ一三重が

## Sports Activities スポーツ活動



2021年度  
前期日本卓球リーグ女子1部で  
女子卓球部が初の3位入賞

## Consolidated Statement of Financial Position

### 連結財政状態計算書

(単位:百万円)

科 目	2021年3月期 (2021年3月31日現在)	2021年9月期 (2021年9月30日現在)	科 目	2021年3月期 (2021年3月31日現在)	2021年9月期 (2021年9月30日現在)
<b>資 産 の 部</b>			<b>負 債 の 部</b>		
<b>流 動 資 産</b>	<b>136,695</b>	<b>140,285</b>	<b>流 動 負 債</b>	<b>62,788</b>	<b>53,358</b>
現金及び現金同等物	51,567	54,500	社債及び借入金	18,514	9,734
営業債権及びその他の債権	46,249	42,665	営業債務及びその他の債務	35,886	33,365
その他の金融資産	1,777	1,659	その他の金融負債	566	482
棚卸資産	34,399	39,432	未払法人所得税	1,525	2,092
その他の流動資産	2,702	2,030	短期従業員給付	1,669	1,690
<b>非 流 動 資 産</b>	<b>176,046</b>	<b>172,707</b>	引当金	2,294	2,252
<b>有形固定資産</b>	<b>163,963</b>	<b>160,193</b>	その他の流動負債	2,334	3,743
建物及び構築物	56,689	55,246	<b>非 流 動 負 債</b>	<b>33,222</b>	<b>38,635</b>
機械装置及び運搬具	74,165	78,281	社債及び借入金	23,752	29,006
工具、器具及び備品	7,369	7,221	その他の金融負債	789	874
土地	14,352	14,226	退職給付に係る負債	6,613	6,694
建設仮勘定	11,388	5,220	繰延税金負債	887	886
<b>のれん及び無形資産</b>	<b>2,648</b>	<b>2,748</b>	その他の非流動負債	1,182	1,176
<b>そ の 他</b>	<b>9,435</b>	<b>9,766</b>	<b>負 債 合 計</b>	<b>96,011</b>	<b>91,993</b>
持分法で会計処理されている投資	155	186	<b>資 本 の 部</b>		
資本性金融商品に対する投資	2,349	2,516	<b>親会社の所有者に帰属する持分</b>	<b>203,927</b>	<b>208,660</b>
その他の金融資産	116	118	資本金	8,284	8,284
繰延税金資産	4,677	4,782	資本剰余金	7,571	7,542
退職給付に係る資産	1,193	1,197	自己株式	△ 3,822	△ 3,770
その他の非流動資産	945	966	その他の資本の構成要素	△ 984	△ 794
<b>資 産 合 計</b>	<b>312,741</b>	<b>312,993</b>	利益剰余金	192,878	197,398
			<b>非 支 配 持 分</b>	<b>12,803</b>	<b>12,339</b>
			<b>資 本 合 計</b>	<b>216,730</b>	<b>220,999</b>
			<b>負債及び資本合計</b>	<b>312,741</b>	<b>312,993</b>

## Consolidated Income Statements

### 連結損益計算書

(単位:百万円)

科 目	2020年9月期 (2020年4月1日から 2020年9月30日まで)	2021年9月期 (2021年4月1日から 2021年9月30日まで)
売 上 収 益	94,460	123,353
売 上 原 価	81,784	100,096
売 上 総 利 益	12,676	23,257
販売費及び一般管理費	12,946	14,841
そ の 他 の 収 益	1,908	576
そ の 他 の 費 用	342	329
営 業 利 益	1,296	8,662
金 融 収 益	140	829
金 融 費 用	606	469
持分法による投資利益	9	12
税引前四半期利益	840	9,034
法 人 所 得 税 費 用	980	2,459
四半期利益 (△は損失)	△ 140	6,575
親会社の所有者に帰属する四半期利益	△ 175	5,927
非支配持分に帰属する四半期利益	34	649

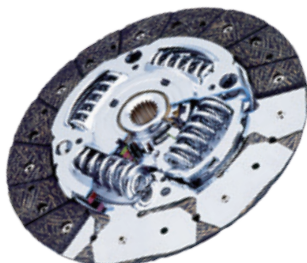
## Consolidated Statements of Cash Flow

### 連結キャッシュ・フロー計算書の要旨

(単位:百万円)

科 目	2020年9月期 (2020年4月1日から 2020年9月30日まで)	2021年9月期 (2021年4月1日から 2021年9月30日まで)
営業活動によるキャッシュ・フロー	10,636	16,813
投資活動によるキャッシュ・フロー	△ 7,137	△ 7,638
財務活動によるキャッシュ・フロー	△ 2,277	△ 5,826
現金及び現金同等物に係る換算差額	63	△ 416
現金及び現金同等物の増減額	1,285	2,932
現金及び現金同等物の期首残高	45,416	51,567
現金及び現金同等物の四半期末残高	46,701	54,500

MT (手動変速装置関連事業)



WAD (ワイドアングルダンパー)



クラッチカバー (プルタイプ)



カーボンクラッチ

AT (自動変速装置関連事業)



低速ロックアップトルクコンバータ



フリクションディスク



プラグインハイブリッド車用ダンパー

産業機械用、バイク用等



ラフテレーンクレーン用トランスミッション



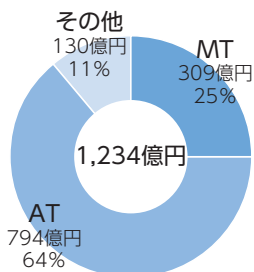
バイク用湿式多板クラッチ



バイク用プーリー付き乾式遠心クラッチ

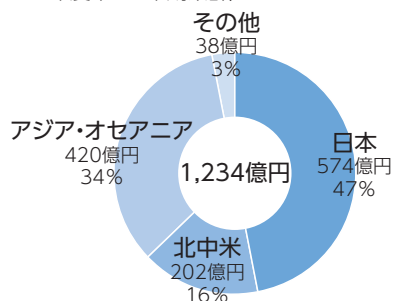
## ■ 事業セグメント別売上構成

(2021年度第2四半期累計)



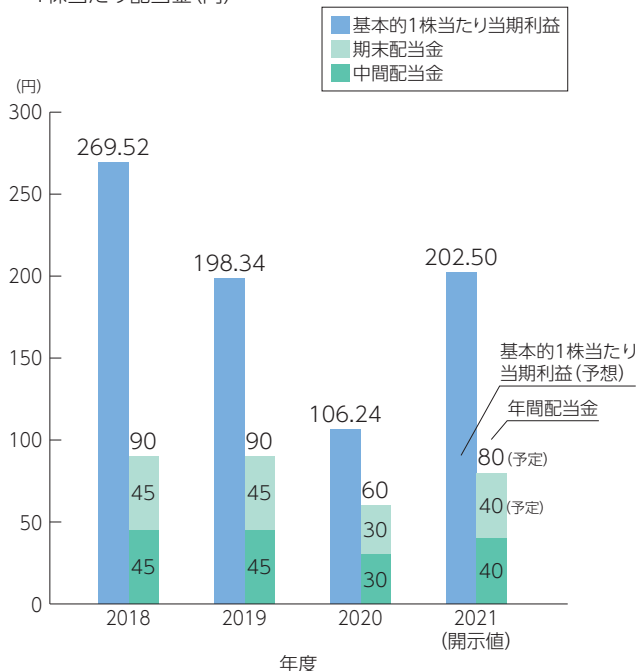
## ■ 地域別売上構成

(2021年度第2四半期累計)



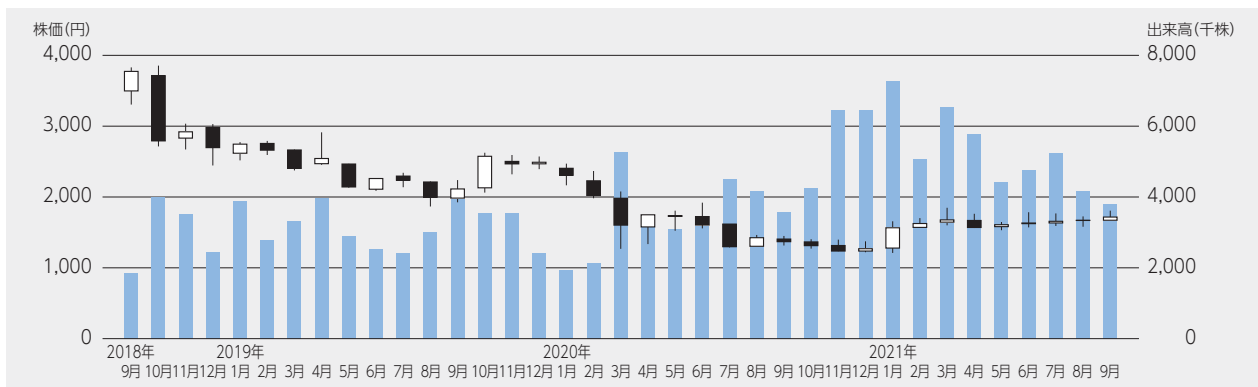
## ■ 配当金の推移

1株当たり配当金 (円)



※売上収益は外部顧客に対する売上収益を使用しております。

## ■ 株価／出来高の推移 (東京証券取引所)





# 海外関連会社所在地

- 生産・販売拠点
- 販売拠点
- ▲ その他

**エクセディラッチヨーロッパ**  
(イギリス・チェシャー)



**エクセディラッチヨーロッパ**  
(オランダ・ユトレヒト)



**エクセディサイアムセールスタ일랜드**  
(タイ・バンコク)



**エクセディタイランド**  
(タイ・チョンブリ)



**エクセディエンジニアリングアジア**  
(タイ・チョンブリ)

**エクセディフリクションマテリアル**  
(タイ・チョンブリ)



**エクセディ北京**  
(中国・北京)



**エクセディ重慶**  
(中国・重慶)



**ダイナックス工業(上海)**  
(中国・上海)



**エクセディグローバルパーツ**  
(アメリカ・ミシガン)



**ダイナックスアメリカ**  
(アメリカ・バージニア)



**エクセディダイナックスヨーロッパ**  
(ハンガリー・タタバーニャ)



**エクセディマレーシア**  
(マレーシア・ヌグリ・スンビラン)



**エクセディベトナム**  
(ベトナム・ビンフック)



**エクセディダイナックス上海**  
(中国・上海)



**エクセディアメリカ**  
(アメリカ・テネシー)



**エクセディダイナックスメキシコ**  
(メキシコ・アグアスカリエンテス)



**エクセディミドルイースト**  
(ヨルダン・アンマン)



**エクセディミドルイースト**  
(ケニア・ナイロビ)



**エクセディ南アフリカ**  
(南アフリカ・ヨハネスブルグ)



**エクセディミドルイースト**  
(アラブ首長国連邦・ドバイ)



**エクセディインド**  
(インド・オランガバード)



**エクセディシンガポール**  
(シンガポール)



**エクセディラッチインド**  
(インド・ベンガルール)



**エクセディボイバト**  
(カンボジア・ボイバト)



**エクセディマニファクチャリングインドネシア**  
(インドネシア・カラワン)



**エクセディ広州**  
(中国・広州)



**エクセディオーストラリア**  
(オーストラリア・メルボルン)



**エクセディオーストラリア**  
(オーストラリア・ブリスベン)



● 拠点数 **74**ヶ所

● 会社数 **44**社

● 国 数 **25**ヶ国

エクセディは世界25ヶ国44社のネットワークでグローバルな企業活動を展開しています。

**エクセディメキシコ**  
アフターマーケットセールス  
(メキシコ・メキシコシティ)



**エクセディラテンアメリカ**  
(パナマ・パナマシティ)



**エクセディオーストラリア**  
(オーストラリア・シドニー)



**エクセディニュージーランド**  
(ニュージーランド・オークランド)



## 株主メモ

事業年度	毎年4月1日から翌年3月31日まで
期末配当	毎年3月31日の最終の株主名簿に記載又は記録された株主又は登録株式質権者に対し、金銭による剰余金の配当を支払う。
中間配当	毎年9月30日の最終の株主名簿に記載又は記録された株主又は登録株式質権者に対し、会社法第454条第5項に基づき、金銭による剰余金の配当を支払う。
定時株主総会	毎年6月
株主名簿管理人	三菱UFJ信託銀行株式会社
特別口座の口座管理機関	同上
同連絡先	三菱UFJ信託銀行株式会社 大阪証券代行部 〒541-8502 大阪市中央区伏見町三丁目6番3号 電話（通話料無料）0120-094-777
単元株式数	100株
公告方法	電子公告により当社ホームページ（ <a href="https://www.exedy.com">https://www.exedy.com</a> ）に掲載いたします。ただし、事故その他やむを得ない事由によって電子公告による公告をすることができない場合は、日本経済新聞に掲載いたします。

### （ご注意）

- ①株主様の住所変更、単元未満株式の買取請求その他各種手続きにつきましては、原則、口座を開設されている口座管理機関（証券会社等）で承ることとなっております。口座を開設されている証券会社等にお問合せください。株主名簿管理人（三菱UFJ信託銀行）ではお取り扱いできませんのでご注意ください。
- ②特別口座に記録された株式に関する各種手続きにつきましては、三菱UFJ信託銀行が口座管理機関となっておりますので、上記特別口座の口座管理機関（三菱UFJ信託銀行）にお問合せください。なお、三菱UFJ信託銀行本支店にてもお取次ぎいたします。
- ③未受領の配当金につきましては、三菱UFJ信託銀行本支店でお支払いいたします。

## ● 株主優待制度

2021年度より株主優待の内容及び実施時期を変更させていただきました。

対象株主	毎年9月30日の株主名簿を基準に100株以上を1年以上継続保有*されている株主様
優待制度の内容	WEBカタログより各地の特産品や様々な商品を1点お選びいただけます。
実施時期	WEBカタログへアクセスするIDとパスワードを11月末頃に郵送させていただきます。

\* 1年以上継続保有とは、同一株主番号で、9月30日、3月31日現在の株主名簿に、連続して3回以上、100株以上の保有が記録されていることをいいます。



UD  
FONT

見やすく読みまちがえにくい  
ユニバーサルデザインフォントを  
採用しています。